



مؤسسة محمد السادس لحماية البيئة
+٤٤٠٠١١+ ٤٤٤٤٤٤٤ ٤٤٤٤ ٤٤٤٤٤ | ٤.٠.٤ | +٤٤٤.٤٤
FONDATION MOHAMMED VI POUR LA PROTECTION DE L'ENVIRONNEMENT
www.fm6e.org

جنان السبيل

Jnane Sbil



2010



**Son Altesse Royale la Princesse Lalla Hasnaa
Présidente de la Fondation Mohammed VI
pour la Protection de l'Environnement**

Le Maroc a toujours témoigné d'un profond respect pour son environnement. Cette attention s'est renforcée face aux défis posés par les changements climatiques, où la nécessité de retrouver nos bonnes habitudes respectueuses de la nature s'impose plus que jamais.

C'est dans cette dynamique que s'inscrit la Fondation Mohammed VI pour la Protection de l'Environnement, créée en 2001 sous la présidence effective de Son Altesse Royale la Princesse Lalla Hasnaa. Depuis sa création, elle a adopté une démarche collaborative et inclusive, visant à éduquer, fédérer et créer une émulation durable auprès de toutes les parties prenantes. Cette approche s'articule autour d'une vision claire : celle de faire de la préservation de l'environnement une responsabilité partagée et un réflexe quotidien pour chacun.



Sous le slogan « Tous pour l'Environnement », la Fondation ne se contente pas d'informer mais œuvre à instaurer un véritable changement de comportement. Pour cela, elle s'appuie sur trois piliers essentiels qui se complètent harmonieusement

L'Éducation et la Sensibilisation à l'Environnement

Parce que tout commence par la connaissance, la Fondation met un point d'honneur à éveiller les consciences dès le plus jeune âge. Elle promeut un apprentissage continu pour que la protection de l'environnement devienne un automatisme.

Une Responsabilisation Partagée

Cette démarche ne saurait aboutir sans l'implication de tous. C'est pourquoi la Fondation mobilise les ONG, le secteur privé, les collectivités locales et les administrations publiques autour d'un objectif commun : préserver notre cadre de vie.

La Pérennité des Actions :

Consciente que les changements durables nécessitent du temps, la Fondation veille à ce que chaque initiative s'inscrive dans la durée, afin de maximiser son impact.

Fière de ses racines africaines, la Fondation s'investit pleinement dans la coopération Sud-Sud, convaincue que le continent africain, en première ligne face aux défis climatiques, a beaucoup à apporter à la conversation mondiale sur l'environnement. Elle s'engage ainsi à offrir une voix et une visibilité à cette magnifique jeunesse africaine, en l'impliquant activement dans la recherche de solutions environnementales à travers des programmes spécifiques. Ces initiatives visent à sensibiliser, former et responsabiliser les jeunes générations afin qu'elles deviennent des acteurs clés du changement durable.

En définitive, la Fondation Mohammed VI pour la Protection de l'Environnement incarne une vision ambitieuse et résolument tournée vers l'avenir. Grâce à un réseau solide de partenariats publics et privés, elle ambitionne de construire un avenir respectueux de l'environnement, non seulement pour le Maroc mais aussi pour tout le continent africain. Son action s'inscrit dans un travail de longue haleine, fondé sur l'éducation, la coopération et la pérennité, afin de poser les bases d'un monde où nature et développement se conjuguent harmonieusement. Comme le dit si bien le proverbe africain : « Seul on va plus vite, ensemble on va plus loin... »

RÉHABILITATION DU PARC JNANE SBIL

Dans le cadre de son programme « **Réhabilitation des jardins historiques** » la priorité est accordée à la réhabilitation des jardins historiques du Royaume.

C'est dans ce cadre que s'inscrit la réhabilitation du parc Jnane Sbil à Fès. Mémoire vivante de la ville de Fès, ce parc qui offre aux habitants et aux visiteurs un espace de verdure privilégié au cœur de la ville s'est fortement dégradé durant les dernières décennies en raison notamment des effets de la sécheresse. Sensible à cette situation et à l'importance d'un tel patrimoine, **Son Altesse Royale la Princesse Lalla Hasnaa** a décidé de mobiliser les partenaires de la Fondation pour mener ensemble ce projet dont les études ont été confiées à un groupement d'architectes et de paysagistes.



UN SITE EXCEPTIONNEL

Formant une charnière entre la Médina et Fès Jdid, et s'étendant sur une superficie de 7,5 hectares, le parc de Jnane Sbil a été aménagé au XVIIIe siècle sous le règne de Moulay Abdallah avant de devenir un jardin public au début du XXe siècle. Situé sur le grand répartiteur de l'Oued Fès dont l'eau a conditionné la fondation et le développement de la ville, le jardin s'organise autour de l'eau, omniprésente dans les canaux, séguias, les fontaines et le lac. Les remparts qui l'entourent et son Borj du XVIe siècle lui confèrent une forte monumentalité accentuée par le jardin andalou, grande perspective Nord-Sud inspirée de l'ordonnancement des jardins arabo-andalous, organisée autour de bassins, fontaines et parterres fleuris symétriques. Enfin, plus d'une centaine d'arbres et arbustes de grande valeur rehaussent l'intérêt du jardin.

UN PATRIMOINE NATIONAL

De par sa situation, son organisation spatiale, la richesse de son patrimoine végétal, l'omniprésence de l'eau et le rôle joué en tant qu'espace de rencontres et de méditation, Jnane Sbil est considéré comme un héritage culturel à l'échelle du Royaume. Alliant décor spectaculaire de l'eau, de la végétation et du cadre monumental avec l'histoire, le vécu et les souvenirs d'antan, Jnane Sbil est devenu un haut lieu de mémoire.



PHILOSOPHIE DU PROJET DE RÉHABILITATION

La réhabilitation du parc Jnane Sbil s'appuie avant tout sur le respect des origines du jardin, des intentions premières de son créateur mais aussi et surtout, sur l'importance de retrouver le charme du jardin et ses ambiances tels que les ont connus les fassis, en tenant compte des contraintes et des besoins actuels.

Afin de définir la nature des actions de réhabilitation et de restauration à engager, les études se sont appuyées sur les documents d'origine (archives, plans, photos, textes, etc.) et sur les témoignages, de façon à respecter la mémoire du jardin et ses fondements d'origine. Ce retour aux sources est important, car de nombreux rajouts et transformations ont été réalisés depuis la création du jardin, notamment les revêtements des sols, fontaines, vasques, rocailles, etc.

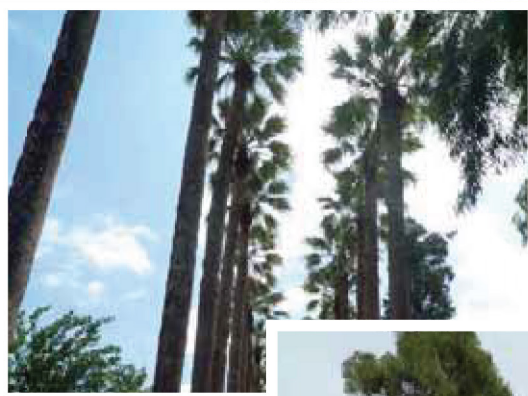
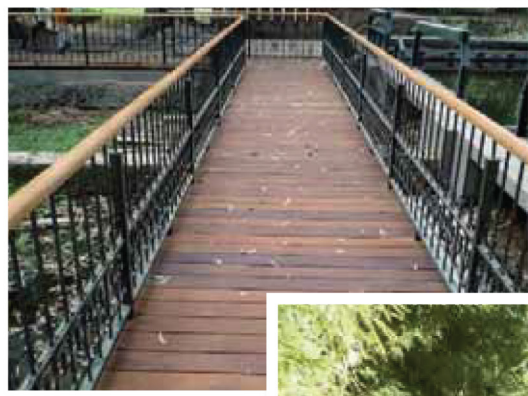
ACTIONS ENGAGÉES

Consciente de la valeur exceptionnelle de ce patrimoine et de son état de dégradation, la **Fondation Mohammed VI** pour la Protection de l'Environnement et la Wilaya de la Région Fès-Boulmane ont initié un ambitieux programme de réhabilitation de l'ensemble du jardin comprenant notamment :



- * La réfection de l'infrastructure générale du jardin (allées, éclairage, mobilier urbain, ponceaux, etc.) ainsi que le revêtement (sols, murets, etc.)
- * La réhabilitation du patrimoine végétal (nettoyage, débroussaillage, élagages, soins et enrichissement de la palette végétale existante)
- * La réhabilitation du patrimoine hydraulique (fontaines, séguias, canaux, norias, répartiteur, etc.)
- * La création d'un nouvel espace fleuri (jardin des senteurs et des cactées)
- * La restauration du bâti de service (kiosques, sanitaires, etc.).

Enfin, la réservation d'un espace scientifique pour la réalisation de jardins éphémères par les enfants des écoles des quartiers limitrophes du jardin.



EDUCATION ET SENSIBILISATION

Depuis plusieurs décennies, la culture est reconnue par les Nations Unies comme un pilier essentiel du développement durable, à la fois moteur de transformation et catalyseur de progrès. Dans cette dynamique, l'UNESCO occupe une place centrale en traduisant ces liens en actions concrètes, notamment à travers sa feuille de route pour l'éducation au développement Durable, qui vise à former des citoyens capables de comprendre les enjeux contemporains et d'y répondre de manière responsable.

En alignement avec cette vision, la Fondation Mohammed VI pour la Protection de l'Environnement fait de l'éducation et de la sensibilisation le cœur de son engagement. Elle développe des programmes scolaires, des initiatives médiatiques et des dispositifs pédagogiques intégrés à ses projets, en particulier des chemins pédagogiques conçus dans le cadre de la restauration de jardins historiques. Ces espaces deviennent de véritables lieux d'apprentissage vivant, où la nature se découvre par l'expérience et où la sensibilisation environnementale prend forme de manière concrète et sensible. Pensés par des experts issus de divers horizons, ces dispositifs associent connaissances théoriques et pratique de terrain à travers des ateliers interactifs, des parcours immersifs et des activités d'observation.

Portées par un réseau de partenaires publics et privés, ces initiatives s'incarnent dans des sites emblématiques tels qu'Arsat Moulay Abdeslam à Marrakech, les Jardins Exotiques de Bouknadel à Salé ou encore Jnane Sbil à Fès. Ce dernier projet, lancé en 2008 en partenariat avec l'Institut Français de Fès, offre aux élèves une immersion pédagogique unique au contact de la biodiversité locale. Encadrés par des paysagistes et des animateurs spécialisés, ils y découvrent les équilibres des écosystèmes, s'initient aux pratiques du jardinage et développent une relation plus consciente avec leur environnement.





LES JARDINS ÉPHÉMÈRES DE JNANE SBIL

Nous sommes à un moment essentiel de l'avenir de notre planète ; les gouvernements autant que les citoyens se doivent de protéger l'environnement, et de prendre les mesures nécessaires pour laisser à nos enfants une planète capable de survivre aux souffrances écologiques dont nous avons pu nous rendre responsables depuis tant de temps.

Le Maroc est particulièrement concerné par la Nature, par ce qu'elle produit, ce qu'elle subit et ce qu'elle pourra laisser dans l'avenir. Nous savons tous que la production agricole est le pilier de l'économie et que les conditions climatiques peuvent avoir des conséquences parfois tragiques sur les populations. L'eau est la richesse nationale qu'il faut protéger comme de l'or. Des campagnes de sensibilisation lancées par la très dynamique Fondation Mohammed VI pour la Protection de l'Environnement ont déjà permis de responsabiliser les populations touchées. C'est surtout dans la durée que réside le succès de tout ce qui est entrepris.

Il était tout naturel, si j'ose cette expression, que nos efforts et actions se joignent pour créer, ensemble, ce projet pilote de jardins éphémères au sein de Jnane Sbil à Fès. Ce jardin est réhabilité avec intelligence par la Fondation Mohamed VI pour le Protection de l'Environnement, à l'occasion des 1200 ans de la ville.

Notre opération se veut ambitieuse, car elle s'inscrit dans la durabilité et dans l'espace. Première étape donc à Fès avec la réalisation de 10 jardins créés à l'issue d'un travail pédagogique très pointu avec les enseignants, permettant de dresser un historique des jardins, particulièrement arabo-andalous, une recherche des plantes et arbres (symbolique, vertus, usages, vocabulaire...) un travail de mise en espace grâce à la complicité de l'architecte Bruno Marmioli (dessin, géométrie des volumes, quantitatifs) et surtout une réalisation in situ par les enfants eux-mêmes et leurs enseignants, assurent le succès du projet par une implication des mêmes équipes de la conception à l'implantation des parcelles. S'y est ajouté un travail avec les professeurs d'art plastique aidés de professionnels comme Chloé Heyraud, Batoul Shimi et Ahmed El Amine ; ceci en 2008.

En 2009, les Jardins du Monde ont succédé dans le même espace. Nous avons pu parcourir le Japon jusqu'au Mexique sans oublier après une étape en Inde, un moment dans le très célèbre jardin Majorelle de Marrakech.

En 2010, Habitats –Habitants est dédié aux animaux qui peuplent la nature. Maisons et immeubles « Hôtels à insectes » se sont implantés pour peupler durablement les espaces.



2008 -2010

Les projets ont abouti en s'appuyant sur un travail pédagogique très ludique : découverte de l'histoire des jardins, recherches, dessins, conception, réalisation consacrant sur l'ensemble de l'année scolaire un temps important à cette activité nouvelle dans l'enseignement.

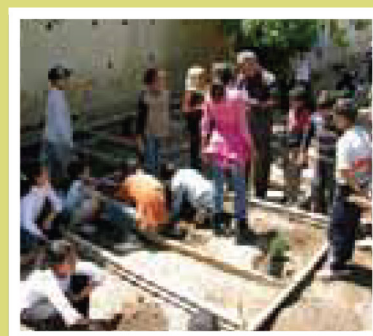
Cette opération comme nous disions plus haut devra son succès à la durabilité, elle est une étape ici à Fès qui se renouvelle chaque année, avec les mêmes écoles et qui s'étend en médina pour établir un parcours à travers la ville. Les thèmes à aborder sont multiples et permettent d'assurer en matière d'enseignement et de sensibilisation, non seulement un continuum, mais aussi de poursuivre une sensibilisation de l'entourage, à la nature, mais aussi à la pollution en général, et au respect de l'espace de vie.

Le propos qui se veut introductif est surtout une invitation à découvrir les jardins de traditions, des aromates ou des parfums, à parcourir le tapis et regarder pousser les potagers avant de se perdre dans le labyrinthe au milieu des installations artistiques.

Avant de vous laisser poursuivre ce carnet de croquis et de venir vous rafraîchir au milieu des parcelles, je tiens à dire un grand merci aux enfants, aux enseignants, aux responsables d'établissements, artistes et à l'architecte précédemment nommé et à la Fondation Mohamed VI pour le protection de l'Environnement, au responsable du jardin Jnane Sbil Hassan Raoui, sans lesquels rien n'aurait poussé.

C'est une grande fraîcheur apportée à la création et une première dans l'histoire du Royaume....
Bonne déambulation.

Jean DEDOLIN
Coordinateur



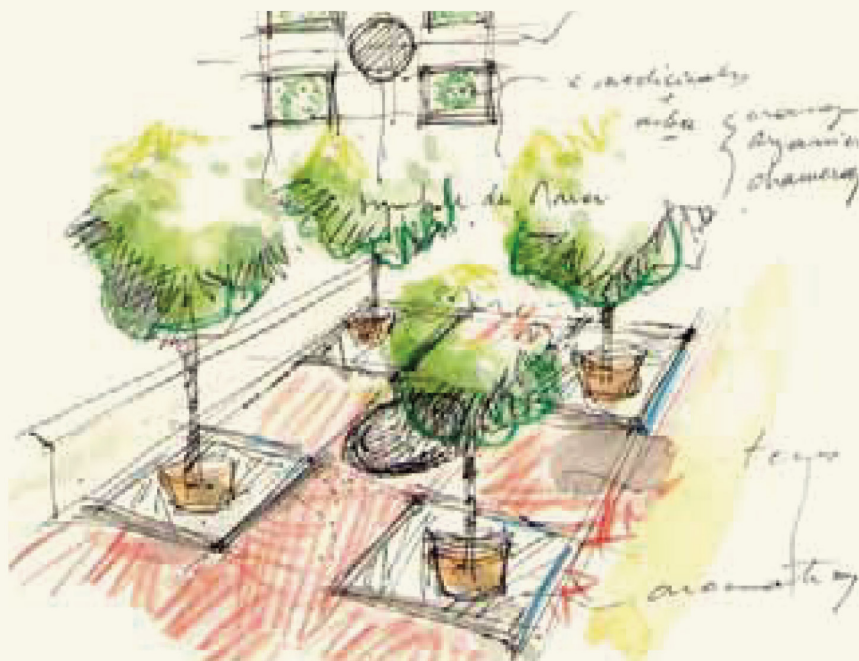
Initié en début d'année scolaire 2007, le projet de réalisation des jardins thématiques dans le parc Jnane Sbil à Fès s'achève après trois années d'ateliers, avec la création de 10 parcelles thématiques qui seront présentées au public au début du mois de juin. Partant d'une idée commune, l'envie de concevoir des espaces jardinés a pris forme, passant successivement de l'idée au dessin jusqu'à sa mise en forme concrète. L'expérience est intéressante à plusieurs titres : Elle permet, à travers une première approche de l'histoire des jardins arabo-andalous, de déambuler au fil du temps et au gré des images dans les jardins de l'Alhambra à Grenade, puis dans ceux de Marrakech, Rabat ou Fès. Elle permet également de percevoir quelques notions environnementales importantes, le cycle de l'eau, les écosystèmes désertiques

ou l'usage des végétaux. Elle permet surtout de susciter l'envie de créer son propre jardin ou celui de son école. Il faut alors plancher, au sens propre du terme, pour que de l'idée jaillisse une forme qui deviendra un parterre de fleurs et de plantes, une rangée de légumes ou une allée de sable rouge.

De la feuille de papier naîtront le jardin du tapis d'Orient, le jardin des traditions, celui des parfums, le jardin des simples, deux potagers, un jardin oriental, un autre désertique...Au total, une série de thèmes différents mis en scène au moyen du végétal.

Après le discours, les plans et les maquettes, le parc Jnane Sbil de Fès, en cours de réhabilitation, a servi, pendant trois années successives, de cadre de la troisième et dernière étape, la réalisation in situ des jardins. Plus de deux cents enfants venant des écoles situées à la périphérie du jardin se sont retrouvés au début du mois d'avril pour entamer une semaine d'atelier de réalisation. Il a d'abord fallu passer du dessin au site, apprendre à piqueter un terrain, à fixer les limites du projet et à en dessiner les contours. Puis il a fallu matérialiser ces méandres de lignes et de traits, couper des bambous morts et les assembler pour en faire des bordures, des barrières et des tuteurs. Il restait encore à mettre de la terre, à charrier plusieurs mètres cubes de matière, à la régaler et à planter les palettes de plantes que nous avons choisies ou à semer les légumes. Pour clore l'ouvrage, il a encore fallu disposer les allées, les recouvrir de sable, poser quelques cabanes pour les volatiles de passage, créer des abris à insectes, peindre, embellir et enfin arroser, arroser encore pour prévenir du soleil qui pointait. Chaque école s'est investie dans le projet au-delà des horaires, chacune a dépassé les contraintes de matériel et les aléas, pour oeuvrer, les mains dans la terre, à la mise en place des jardins. Que les directeurs, les enseignants et les élèves en soient tous remerciés, en espérant que cette première édition de jardins thématiques au Maroc, ce modeste coup d'essai initié par l'Institut français de Fès et la Fondation Mohammed VI pour la Protection de l' Environnement, soit le début d'une longue liste de jardins.

Bruno Marmioli
architecte paysagiste



L'ARBRE DE VIE

ECOLE BAB RIAFA
FILLES ET GARÇONS

Il est le résultat d'un atelier animé par Batoul Shimi (artiste plasticienne). Jeu de miroir et de photographie liant le sujet à l'objet, c'est un trompe l'œil qui est proposé et installé dans un bosquet de bambous. C'est un arbre vivant qui agite ses feuilles/visages au gré du vent.



LE JARDIN DES TRADITIONS

LYCÉE ALLAL EL FASSI



Le jardin reprend le dessin traditionnel du jardin arabo-andalou, quatre carrés et un bassin au centre, pour présenter une petite collection d'arbres laissés dans leurs contenants. Au sol, un paillage de terres colorées contraste largement avec les bordures de chaque parcelle géométrique. Au pied des arbres, une plantation en nappe de plantes médicinales. Au centre du jardin, un bassin symbolisé par une plantation de jasmins odorants.



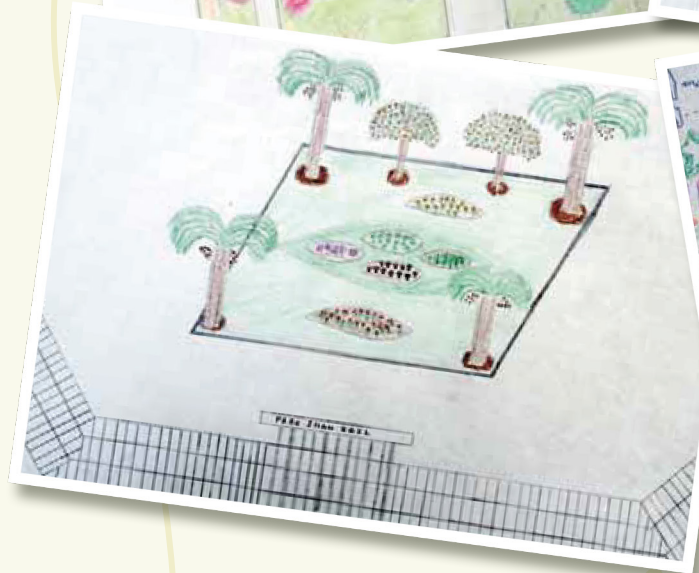
Les couleurs de la vie

- Pour mon projet j'ai choisi
- des Fleurs Blanches comme de gossiers pas ce que ça expriment la paix
 - les Fleurs rouges ça expriment la mort et ça la colorer de notre drapeau
 - les Fleurs roses ça expriment la vie
 - l'ardoise par exemple du gazon pour exprimer la liberté
 - les tournesol la chaleur de notre peuple marocain.

en plus du fait que j'aime la nature, j'aime aussi que ce projet d'accomplissement du parc "Jnan Sabi" soit comme j'ai imaginé: c'est pour cela que je propose un plan sur ce dessin et je mets un dessin incluant plusieurs ^{groupes de} plants que je préfère bien comme à menthe, lavande, le basilic et quelques autres des champignons approuvés à la consommation. ces plantes donnent une odeur vertueuse au lieu et je préfère encore les palmiers et les arbres oranges parce qu'ils habitent le pays et ils habitent ces fruits et effruse pour votre santé et notre nation inchaallah. je souhaite que cet accomplissement du "Jnan Sabi" soit achevé dans le plus bref délai, ~~par~~ parce que c'est la base de notre bon repos.

Lanjur Mostapha

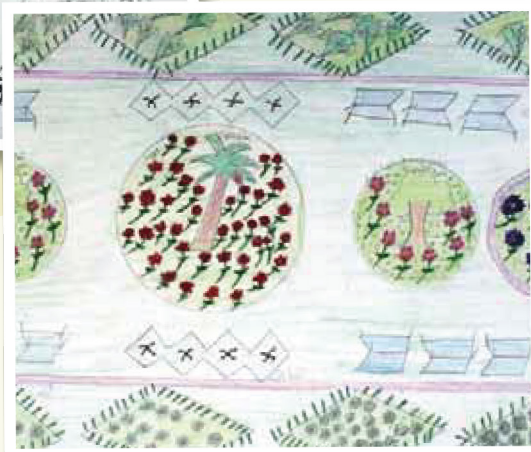
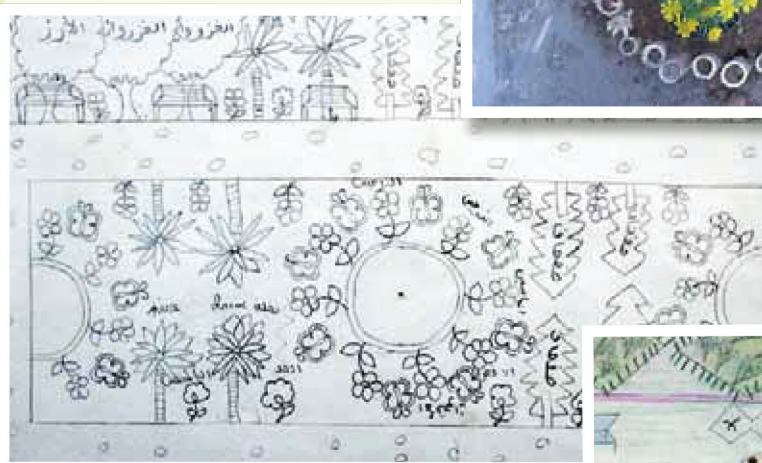
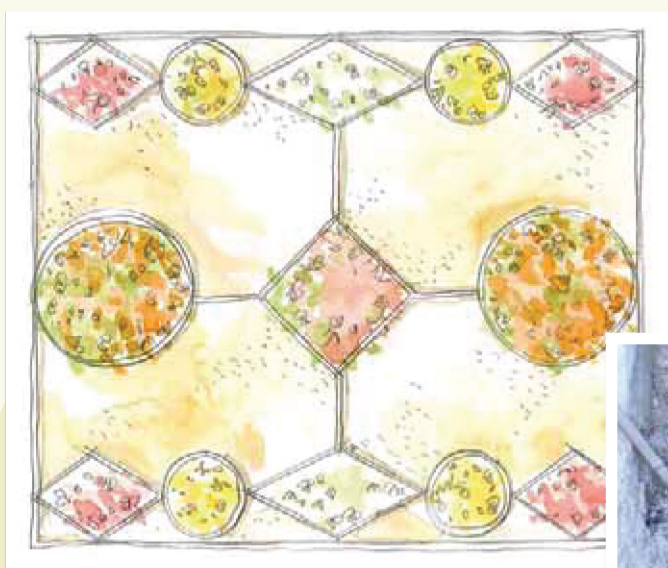
El Mostakouf Younes

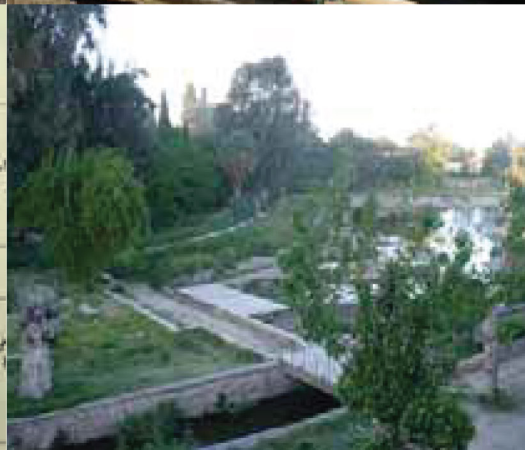
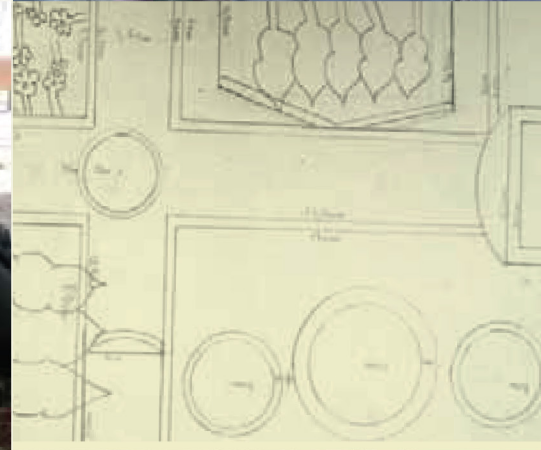


LE TAPIS D'ORIENT

ECOLE MOHAMMED VI

Reprenant quelques motifs traditionnels des tapis orientaux, le jardin offre une composition géométrique de fleurs annuelles aux couleurs vives (plantes tinctoriales) à travers lesquelles le visiteur peut se promener. Chaque dessin est souligné par une volige en bois qui accentue la symétrie et facilite l'entretien.



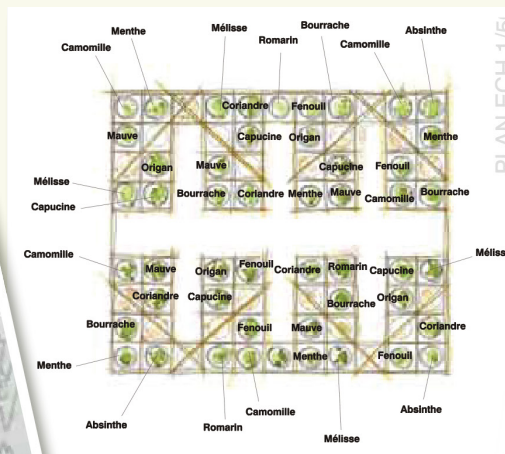


LE JARDIN DES SIMPLES

ECOLE BAB RIAFA-GARÇONS



Posé sur un moucharabieh de cannes de Provence qui en dessine la trame horizontale, le jardin de simples est composé d'une série de pots plantés de plantes aromatiques et médicinales. Plantation de plusieurs variétés de menthe, thym, lavande, lavandin, romarin... Une collection de plantes qui entre dans le registre de la pharmacopée.



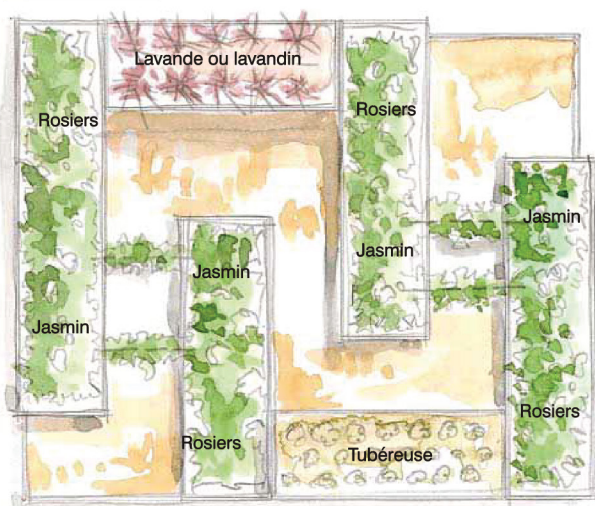


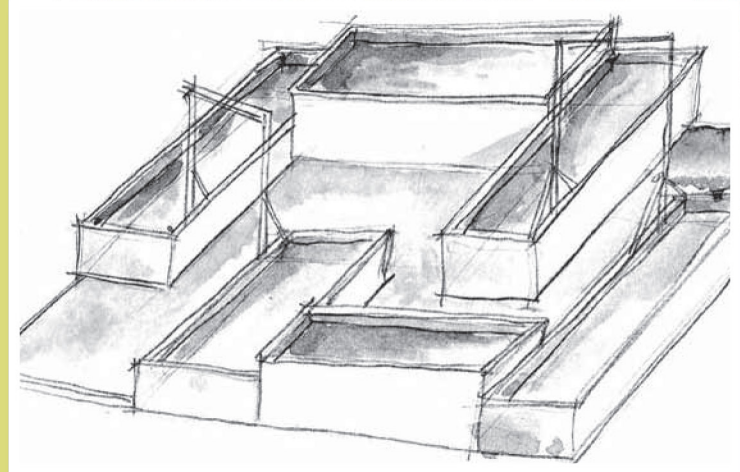
LE JARDIN DES PARFUMS

ECOLE BAB RIAFA-FILLES



Prévu initialement avec une installation de cercles au niveau du sol, le jardin s'est transformé en déambulation dans un méandre de parfums planté exclusivement de plantes à parfum dont la fameuse tubéreuse, plante la plus parfumée du règne végétal. Les végétaux odorants tapissent ou grimpent sur les structures aménagées (jasmin, rosier, lavande...)

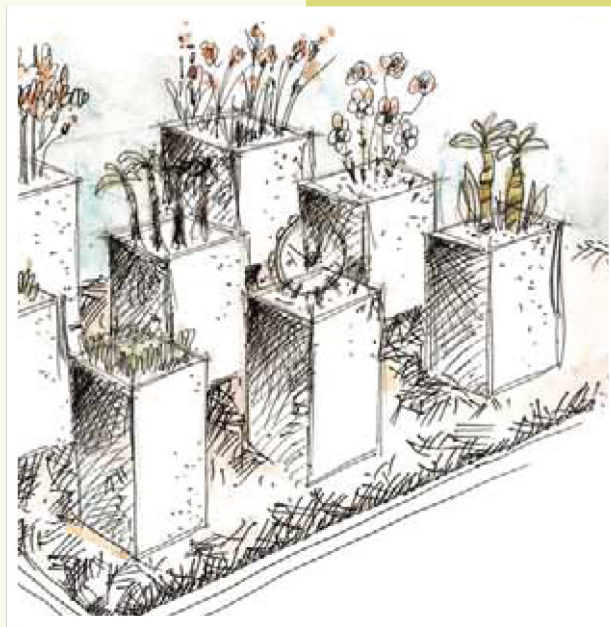




LE JARDIN DES POTS

COLLÈGE ABI ABBAS ESSEBTI

Le jardin des pots est à la fois une référence à l'architecture traditionnelle du Maroc et un mode de présentation des travaux réalisés par les élèves. Dans la parcelle sont disséminées une série de pots de hauteur identique, servant de support aux œuvres et à quelques végétaux. Le jardin s'apparente à une présentation de sculptures en extérieur, dont certaines sont vivantes et d'autres artificielles. Ces pots ont remplacé les colonnes choisies à l'origine.



LE JARDIN POTAGER EN LIGNE

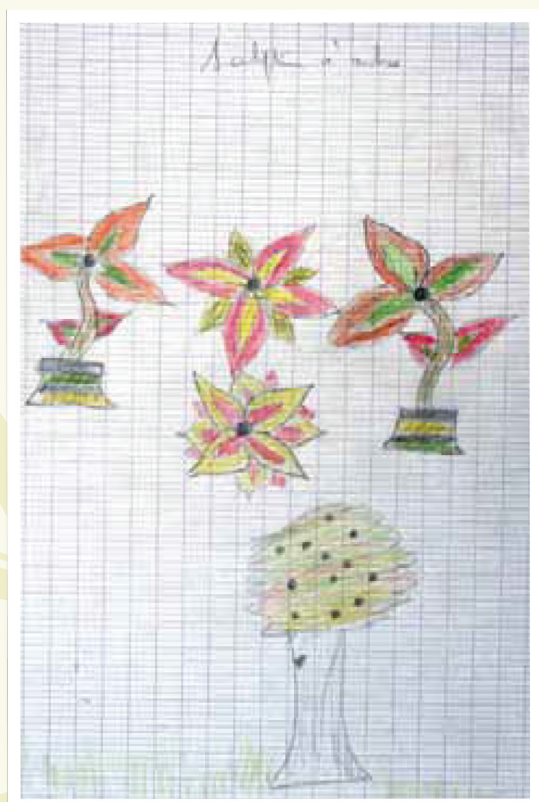
École Fès Jdid - Garçons



LES JARDINS DES SYMBOLES

École Aziz Amine
COLLÈGE ABI ABBAS ESSABTI

Fruit de la créativité très riche des enfants, ces deux espaces implantés au milieu des autres ont été imaginés et installés directement au moment de la réalisation des ateliers . Une fleur stylisée côtoie une installation, la végétation se rendra maîtresse de l'espace et jouera avec les projets artistiques des enfants. En tant que représentation du paradis, le jardin de la tradition musulmane est orné de multiples symboles. Riche de fleurs, d'arbres fruitiers, de pauses ombragées, il est surtout fortement structuré. Le jardin reprend la description du paradis, constitué de quatre fleuves orientés selon les quatre points cardinaux. Il est divisé en plusieurs parcelles géométriques plantées, avec au centre, une fontaine d'où jaillit l'eau, source de vie.





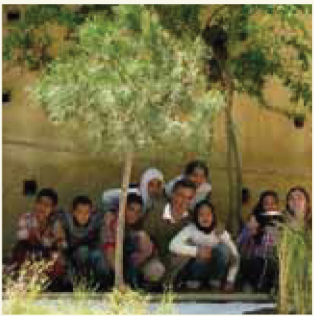
بسم الله الرحمن الرحيم
هذا الموضوع يتصل من ماسو فنتعمل عليه في
مد بيقة الجنان السبيل.
فتترحة في هذا الموضوع النقش على الطائط
الأدوات اللازم لهذا العمل، الطريقة و
ألفر بوع و الورق القوي الجيد وفرشات و
عبانة ونقوم بالأعمالنا.
عده الرسالتي سيد الزمان بوحيدة
رقم ٢٣٦ - ٧/١



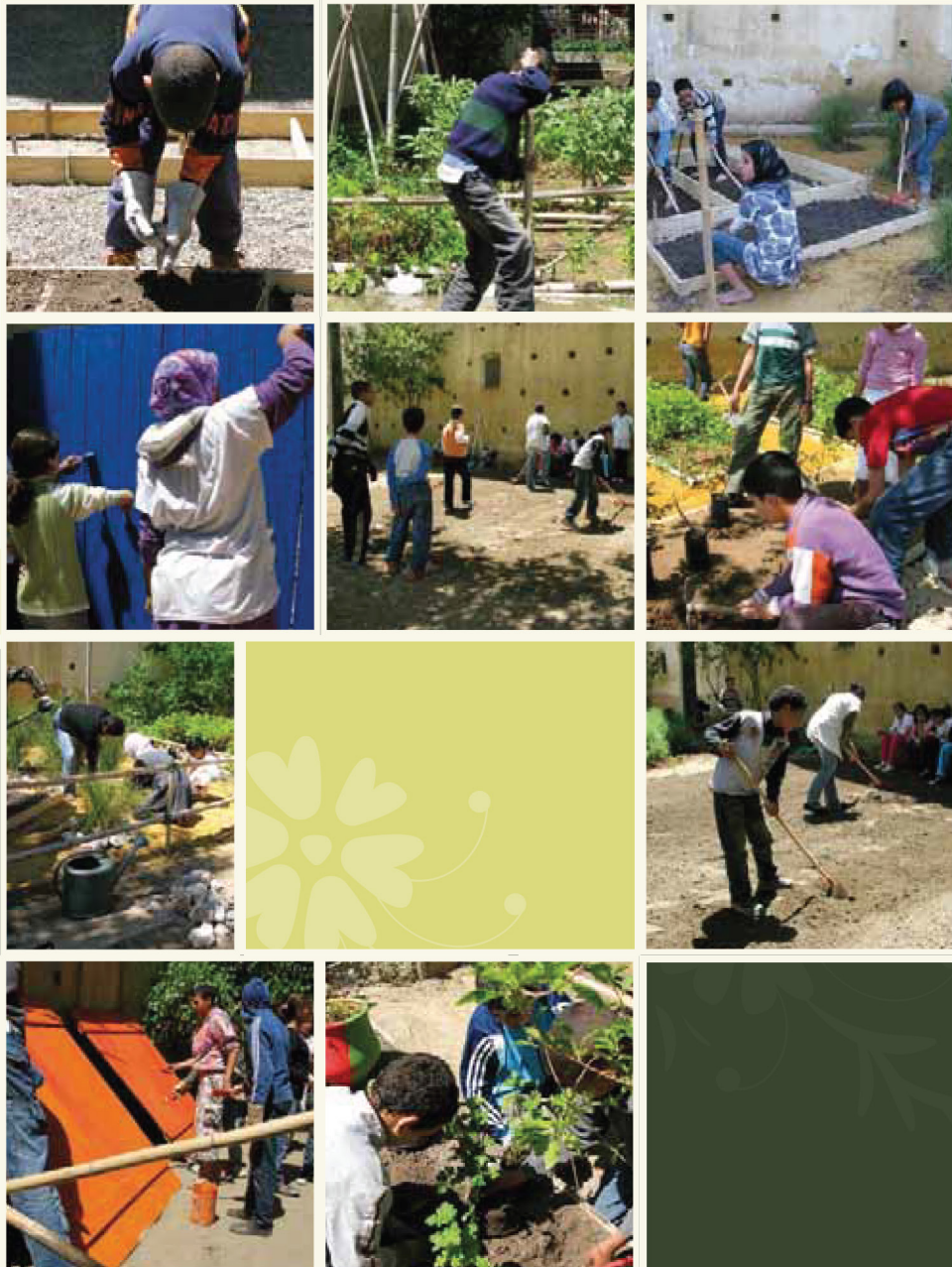
Conservez
la propriété
d'envenement
حافظوا على
نظافة بيئتكم

بسم الله الرحمن الرحيم
هذا الموضوع يتصل من ماسو فنتعمل عليه في
مد بيقة الجنان السبيل.
فتترحة في هذا الموضوع النقش على الطائط
الأدوات اللازم لهذا العمل، الطريقة و
ألفر بوع و الورق القوي الجيد وفرشات و
عبانة ونقوم بالأعمالنا.
عده الرسالتي سيد الزمان بوحيدة
رقم ٢٣٦ - ٧/١

LES JARDINS DU MONDE



حدائق العالم



Habitats - Habitants



مسکن سگان



LES ÉCOLES

Établissement : Bab Riafa Garçons

Nom du Directeur : Mohammed Maslouhi

Encadrants du projet : M. Benslimane Driss, Mme Touil Latifa, Rachid chergi Hali.

Bab Riafa filles

Nom du Directeur : M. BAHJA Ahmed

Encadrants du projet : Mmes Dafouf Fatima, Ouriachi Yasmina.

Établissement : Mohammed VI

Nom du Directeur : M. SLALI Abdelhaq

Encadrant du projet : Rochdi Abdellah, Naïma Azzouzi, Mme Benmimoun Malika

Établissement : Fès Jdid Filles

Nom du Directeur : Mme BOUNOUAR Houria

Encadrant du projet : Mme Benmimoun Malika, Lahlou Rachida

Établissement : Fès Jdid Garçons

Nom du Directeur : M. Bourass Ahmed

Encadrant du projet : Mmes Zahri Saadia, Ferhane Samira, Bouaouine Nabila.

Établissement : Fès Jdid Filles et Garçons

Nom du Directeur : M. Mohamed Dahmani

Encadrant du projet : Souad El Attar

Établissement : Collège Abi Abass Essebti

Nom du Directeur : lahcen Sebbar

Encadrants du projet : Roumi Rachid, Kaoukab Essabah Souad, Ahmed Hakimi, Bouarfa Houria, Lachhab Samira.

Établissement : Bab Dkakken

Nom du Directeur : El Hassouni Bouchta

Encadrants du projet : Ahmed Hamrass, Mme Soumia Moussadaq

Établissement : Ecoles Aziz Amine

Nom du Directeur : TAHIRI Mohammed

Encadrant du projet : M.El Kharfi El Mekki, M. Ouali Alami Saïd, M. Aloui Hassan, M. Moujtahid Abdelkader.

Établissement : Lycée Allal El Fassi

Nom du Directeur : Taj Eddine Imani

Encadrants du projet : M. Mohammed Erroudi, Mme Ouriagli Fouzia, M. M'rani Alaoui Omar.

Académie de Fès-Boulemane

Directeur de l'Académie de Fès- Boulemane :

Mr Mohamed Ouled Dada

Délégué de Fès : M. Abderrahim Ben Brahim

Coordinatrice du projet : Mme Rachida El Ouenjli

**NOUS REMERCIONS M. HASSAN AMZIL,
ANCIEN DIRECTEUR DE L'ACADÉMIE
DE FÈS-BOULEMANE POUR SON ENGAGEMENT
ET SA COLLABORATION POUR L'ÉDITION 2008**

المدارس

المؤسسة: أبي عباس السبتى

المدير: الحسن الصبار
مؤطرو المشروع: الأستاذ رشيد رومي وكوكب
الصباح سعاد وأحمد حكيمي وحورية بوعرفة
وسميرة لشهب

المؤسسة: باب الدكاكن

المدير: السيد بوشتي الحموني
مؤطر المشروع: السيد أحمد حمرس، سمية
مصدق

المؤسسة: عزوز أمين

المدير: السيد تاج الدين عماتي
مؤطرو المشروع: السيد محمد الرويدي والسيدة
فوزية ورباحي والسيد عمر مراني العلوي

المؤسسة: ثانوية علال الفاسي

المديرة: السيدة حورية بنوزار
مؤطر المشروع: السيدتان مليكة بيميمون ورشيدة
لحو

أكاديمية فاس بولمان

مدير الأكاديمية:
السيد محمد ولدادا
النائب الإقليمي:
السيد عبد الرحيم بن براهيم
منسقة المشروع:
السيدة رشيدة الوهبي

المؤسسة: باب الريافة - بنين

المدير: محمد المصلوحي
مؤطرو المشروع: السيد ادريس بنسليمان والسيدة
لطيفة الطويل ورشيد شريحي هالي وعزيز
بوشطاطة

المؤسسة: باب الريافة - بنات

المدير: أحمد بهجة
مؤطرو المشروع: السيدتان فاطمة دفوف
وياسمين أرواشي

المؤسسة: محمد السادس

المدير: عبد الحق السلاحي
مؤطر المشروع: عبد الله رشدي، مليكة بن ميمون،
نعيمة عزوزي

المؤسسة: فاس الجديد - بنات

المديرة: السيدة حورية بنوزار
مؤطر المشروع: السيدتان مليكة بيميمون ورشيدة
لحو

المؤسسة: فاس الجديد - بنين

المدير: السيد أحمد بواس
مؤطر المشروع: السيدات السعدية زهري وسميرة
فرحان ونبيلة بوعوين

المؤسسة: فاس الجديد - مختلطة

المدير: السيد محمد الحماي
مؤطر المشروع: سعاد العطار

نشكر السيد حسن أمرزيل
المدير السابق لأكاديمية فاس بولمان
على التزامه وتعاونه في إنجاز دورة 2008



بسم الله الرحمن الرحيم
 هذا الموضوع يتصل من ماسو فنتعمل عليه في
 يد بيقة الجنان السبيل.
 فتترحة في هذا الموضوع النقش على الطائف
 الأذوات اللزم لهذا العمل، الطريقة و
 ألفر بوع و الورق القوي الجيد وفرشات و
 عبانة ونقوم بالأعمالنا.
 هذه الرسالة من عبد الرحمن بوحيدة
 رقم ٢٣٦ - ٧/١



Conservez
 la propriété
 d'envenement
 حافظوا على
 نظافة بيئتكم

بسم الله الرحمن الرحيم
 هذا الموضوع يتصل من ماسو فنتعمل عليه في
 يد بيقة الجنان السبيل.
 فتترحة في هذا الموضوع النقش على الطائف
 الأذوات اللزم لهذا العمل، الطريقة و
 ألفر بوع و الورق القوي الجيد وفرشات و
 عبانة ونقوم بالأعمالنا.
 هذه الرسالة من عبد الرحمن بوحيدة
 رقم ٢٣٦ - ٧/١

حدائق الرموز

مدرسة عزيز أمين
إعدادية أبي عباس السبتى

أثمرت القدرات الإبداعية العالية للأطفال هذان الفضاءان المغروسين وسط المجالات الأخرى، اللذان تم تصورهما وتركيبها مباشرة لحظة إنجاز المشاغل، حيث تختلط الزهرة النباتية شكلاً مركباً وتملأ النباتات الفضاء وتتماهى مع المشاريع الفنية للأطفال. تحاول تمثيل الجنان من خلال بساتين إسلامي عريق مزين برموز عدة. الفضاء مفعم بالزهور والأشجار المثمرة والأركان المائية في بنية متناسقة التركيب، إذ يعيد تجسيد الأنهار الأربعة، مقسمة حسب الجهات الأساسية الأربعة، وينقسم إلى مجموعة بقع هندسية الشكل تتوسطها نافورة ينبعث منها الماء، مصدر الحياة.



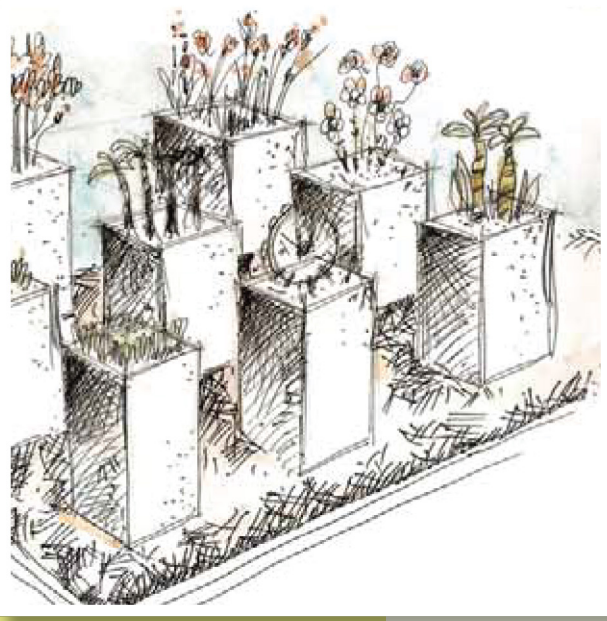
بستان الحصير المصوف

مدرسة فاس الجديد - بنين

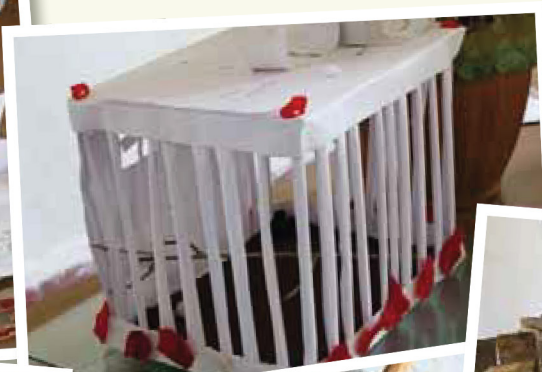


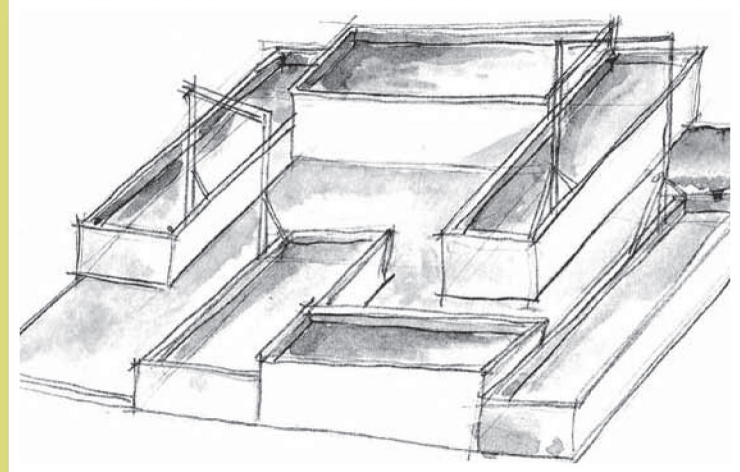
حديقة المزهريات

إعدادية أبي عباس السبتى



تمثل حديقة المزهريات في آن واحد إشارة مرجعية إلى الهندسة التقليدية المغربية ونمطا مبتكرا لتقديم إنجازات الأطفال. فقد تم بسط سلسلة من المزهريات على القطعة الأرضية، موحدة الارتفاع، وتشكل تقديميا بهيا للأعمال المنجزة وليفيض النباتات. وتأخذ الحديقة هيئة تشكيلة من أعمال النحت الخارجية، بعضها حي حقيقي وبعضها الآخر اصطناعي. وحلت المزهريات محل الأعمدة التي تم تثبيتها من قبل.





حديقة العطور

مدرسة باب الريافة - بنات



كان مقررا أن تأخذ الحديقة شكل دوائر موضوعة على الأرض، ثم تحولت إلى تدرجات عتبة مغروسة وتفصل النباتات المعطرة من بينها زهرة "تبيروز" وهي أعطر زهرة في عالم النباتات. وتأخذ النباتات المعطرة طريقها إما متسلقة وإما كاسية الفضاء (الياسمين والورد والخزامى وغيرها).





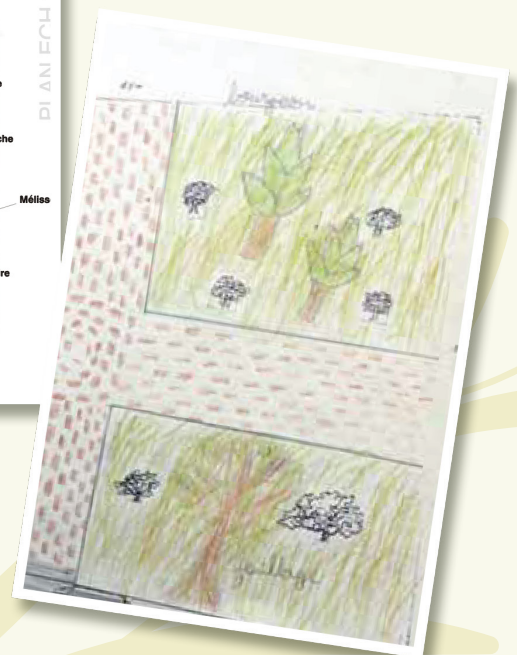
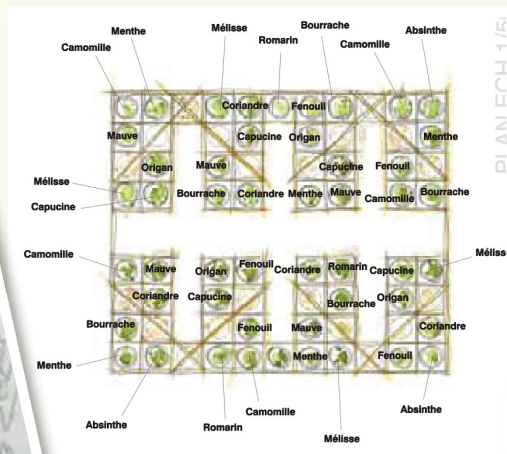
حديقة البساطة

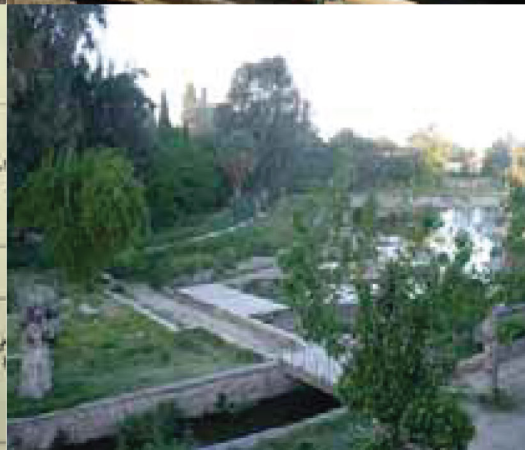
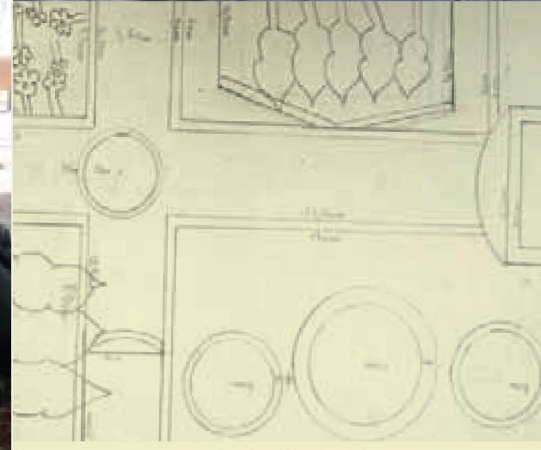
مدرسة باب الريافة - بنين



وضعت حديقة البساطة على مشربية من القصب، بشكل هيئتها الأفقية، وتتكون من مجموعة زهريات مغروسة بالنباتات المعطرة والطبية، إذ تم غرس عدة أنواع من النعناع والزعر والخبزامي والريحان وإكليل الجبل...

مجموعة نباتات تدخل ضمن صناعة الأدوية والعلاجات.

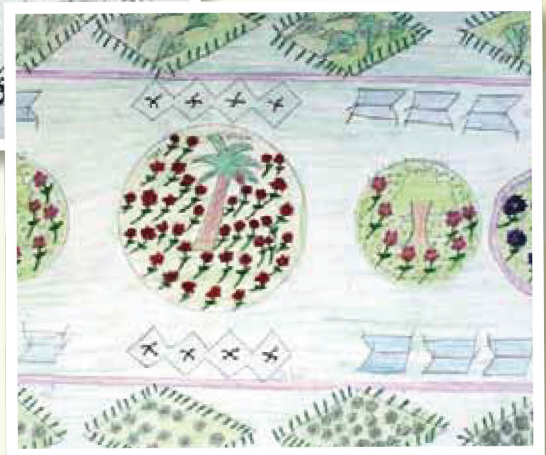
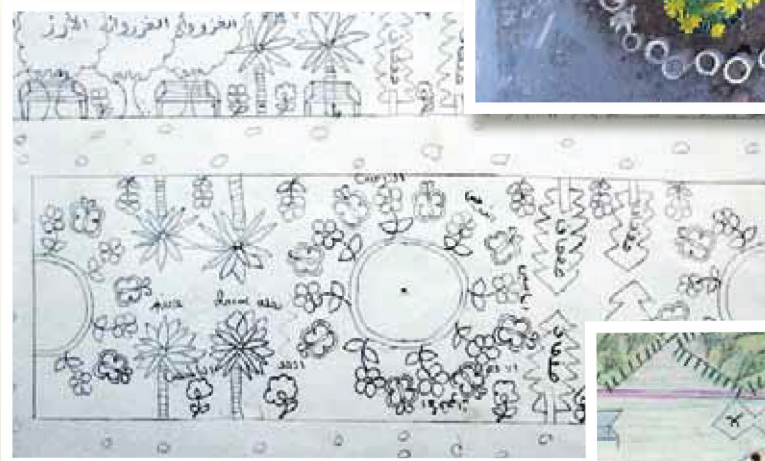
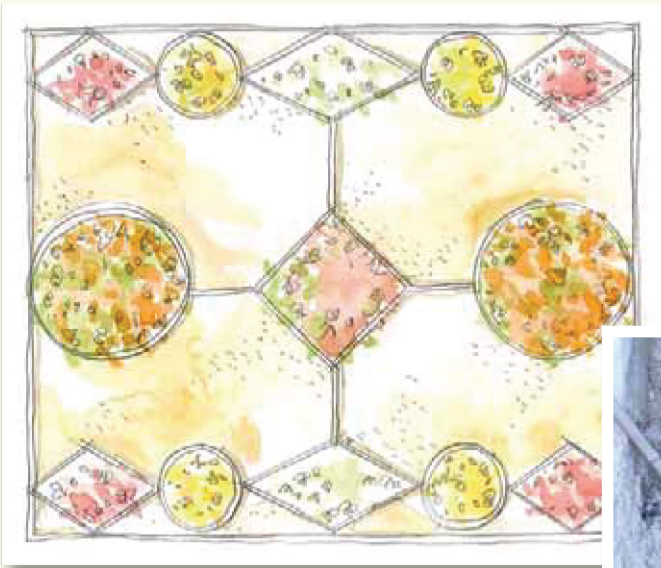




بساط الشرق

مدرسة محمد السادس

تقتبس الحديقة فكرتها من بعض الرسوم المزينة للزرابي الشرقية، لتقدم تشكيلة هندسية من الأزهار السنوية زاهية الألوان (نباتات تستعمل في التلوين)، يمكن للزائر أن يتجول عبرها. وكل لوحة أحيطت بشريط خشبي يحدد شكلها الهندسي ويسهل الاعتناء بها.



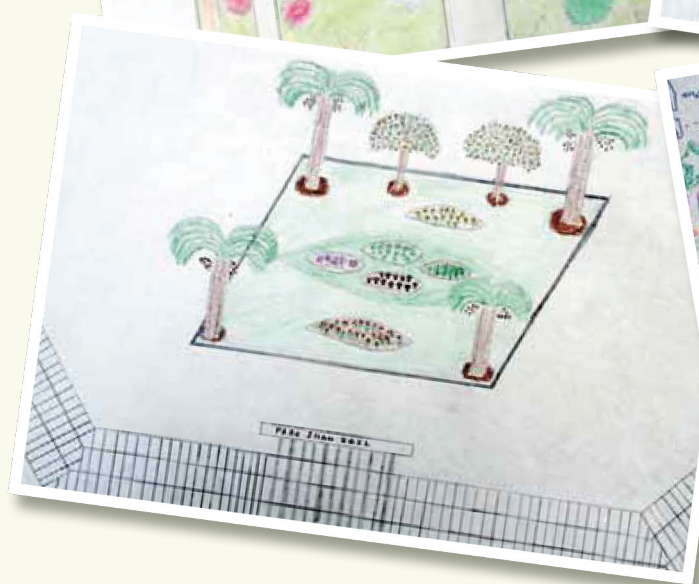
Les couleurs de la vie

- Pour mon projet j'ai choisi
- des Fleurs Blanches comme de gossiers pas ce que ça expriment la paix
 - les Fleurs rouges ça expriment la mort et ça la coloris de notre drapeau
 - les Fleurs roses ça expriment la vie
 - l'ardoise par exemple du gazon pour exprimer la liberté
 - les tournesol la chaleur de notre peuple marocain.

Lanjour Mostapha

in plus du fait que j'aime la nature, j'aime aussi que ce projet d'accomplissement du parc "jnan sbal" soit comme j'ai imaginé: c'est pour cela que je propose un plan sur ce dessin et je mets un dessin colorant plusieurs ^{groupes de} plants que je préfère bien comme à menthe, lavande, le basilic et quelques parcs des champignons approuvés à la consommation. ces plantes donnent une odeur vertueuse au lieu et je préfère encore les palmiers et les arbres l'orange parce qu'ils habitent le pays et ils habitent ces fruits et effruse pour votre santé et notre nation inachèvement. je souhaite que cet accomplissement du "jnan sbal" soit achevé dans le plus bref délai, ~~par~~ parce que c'est la base de mon repos.

El Mostapha Younes



حديقة التقاليد

ثانوية علال الفاسي



تجسد حديقة التقاليد الرسم التقليدي للحديقة العربية الأندلسية، من خلال أربع مربعات يتوسطها حوض، لتقديم مجموعة أشجار تم الاحتفاظ بها في أوعيتها. وفي الأرض، وضع نسيج من الأتربة الملونة يتميز بشكل كبير مقارنة عن كل قطعة هندسية. وعند جذوع الشجر، قطعة مبسوطة من الأغراس الطبية. أما في الوسط، فالحوض مجسد في أغراس من الياسمين المعنق.



شجرة الحياة

مدرسة باب الريافة للبنين والبنات



تعتبر هذه الشجرة ثمرة ورشة عمل قامت بتنشيطها الفنانة التشكيلية الباتول السجيمي. وقد مكن المزج بين المرأة والصورة من ربط الأشخاص بالمواضيع، وذلك باستغلال تقنية خداع البصر التي تم اقتراحها وتركيبها على أغصان الخيزران. إنها شجرة تحل بالحياة من خلال تماثل أوراقها/شخوصها مع هبات النسيم.



يبلغ مشروع إنجاز حدائق موضوعاتية في حديقة جنان السبيل بمدينة فاس، الذي انطلق مع مطلع السنة الدراسية 2007، مراحلها النهائية بعد دراسة استمرت ثلاث سنوات لأزيد من 10 حدائق موضوعاتية عرض موضوعها عبر لوحة تعريفية تبين هندستها ومواد إنجازها وفكرة تركيبها، وذلك في إطار إعداد مجالات حدائقية، مروراً عبر فكرة الرسم إلى البلوغ في أشكال ملموسة. وتكتسي التجربة أهمية كبيرة على عدة مستويات، تمكن من خلالها مقارنة تاريخية للحدائق العربية الأندلسية من التجوال في رحلة عبر التاريخ وصور الحدائق الحمراء بقرطبة وحدائق مراكش أو الرباط أو فاس، كما تسمح بإدراك بعض المفاهيم البيئية الهامة كدورة الماء والأنظمة الإيكولوجية الصحراوية واستعمال النباتات، وتؤكد على وجوب الخصوص الزخرفي في الحديقة نتيجة تأثيره الجمالي البالغ. فينبغي إذن الانكباب فعلاً على التفكير في غرس زهور ونباتات، أو وضع وصف للون الأخضر أو غيره من الرمل الأحمر... وتتبع من حديقة الزرابي الشرقية وحديقة التقاليد وحديقة العطور وحديقة البساطة وبستان الحصير، وسلسلة من المواضيع المختلفة، وبعد المعالجة والتصاميم والمجسمات، وعلى مدى ثلاث سنوات متتالية، يمين المكان.

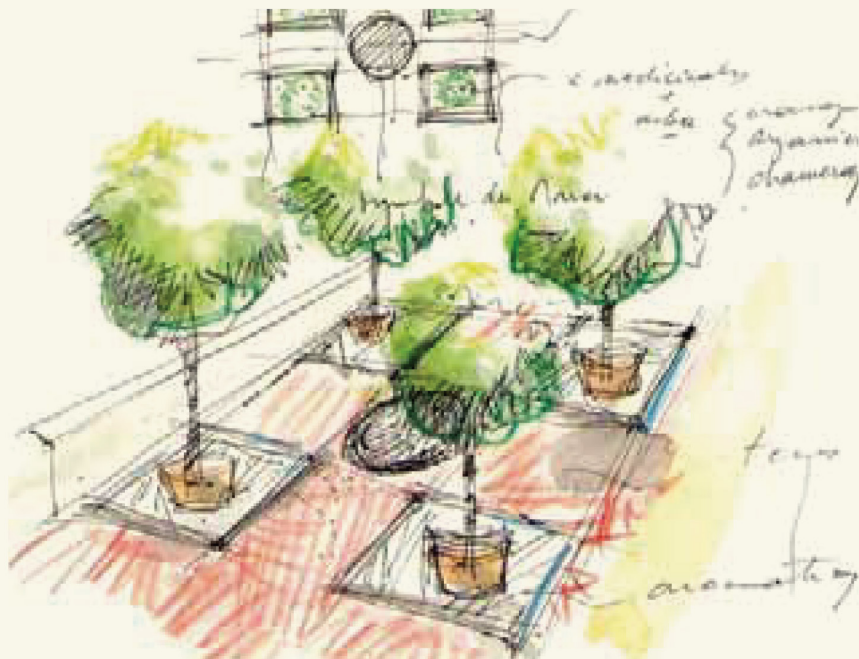
وقد اشتغل أكثر من مائتي طفل أتوا من ماء إلى فضاء المشروع، وقد تم الاشتغال في مختلف إنجاز المشروع، إذ تم تحديد معالم الأرض، ووضع حدود من الخطوط، وغرس البذور، وتعليم الخيزران، وتقليم النباتات، واستعمال ممرات من الطين، ووضع الأحواض، وبناء الحواجز، وتزيين الفضاءات، والعمل على تنسيق اللوحات، وتركيب الإضاءات، وإعداد السقي، وإنهاء العمل ككل.

كانت حديقة جنان السبيل بفاس، التي تعرف عمليات إصلاح، إطاراً لتجربة المراحل الثالثة والأخيرة، وهي إنجاز الحدائق بمشاركة المدارس المتواجدة بمحيط الحديقة، ليستهلوا مطلع شهر شتنبر الأمر في أول وهلة بالمرور من الرسوم إلى الموقع وتحديد مواقعها في المكان، حيث كان من الضروري تهيئة الممرات وكسوها بالرمل، ووضع أحواض، وغرس النباتات، ووضع مجموعة من ألواح الطيور الزائرة وإقامة مجالات للحشرات النافعة، والعمل على إنجاز البنيات التحتية من خلال عمليات البناء، والتزيين، والتشجير، والتنسيق، وقد شملت هذه العمليات جميع المدارس المشاركة.

وفي الأخير، لا يسعنا إلا أن نشكر جميع المشاركين في هذه التجربة التربوية، من أطر تربوية وإدارية، وتلاميذ، وأساتذة، وكل من ساهم من قريب أو بعيد في إنجاح هذا المشروع، على أمل أن تتواصل هذه المبادرة في السنوات القادمة، وأن يتم تعميمها على باقي المدن المغربية.

برونو ماميرولي

مهندس معماري ومصمم حدائق.



2008 - 2010

وفي سنة 2010، يتم تخصيص موضوع "مساكن وسكان الحيوانات التي تعيش في الوسط الطبيعي"، إذ تمت إقامة منازل وبنائات تجسد فنادق الحشرات من أجل تعمير المجالات المخصصة للموضوع مؤقتاً.

لقد نجحت المشاريع في بلوغ مبتغاها باستهدافها لعمل تربوي ترفيهي، يتمثل في استكشاف تاريخ الحدائق والبحوث والرسوم والتصاميم والإنجازات، مما تطلب تخصيص وقت طويل على مدى السنة الدراسية لهذا النشاط التعليمي الجديد.

وسيكون نجاح هذه العملية ككل رهينا، كما سبق ذكره، بالاستمرارية، وهي مجرد مرحلة هنا بفاس ستتجدد كل سنة، بمساهمة المدارس نفسها وتوسع عبر المدينة القديمة من أجل إقامة مسار يحتل المدينة ككل، وتتنوع المواضيع وتسمح بذلك ضمان الاستمرارية على مستوى التدريس والتوعية، بل حتى الاستمرار في تحسيس محيطنا بالطبيعة والتلوث عموماً واحترام الفضاء المعيشي.

ويعد هذا الموضوع الذي يبين الجانب التعريفي بمثابة دعوة لاستكشاف الحدائق التقليدية وشذاتها وعطورها، والتجوال عبر الزرابي النباتية والاستمتاع بتتبع نمو بساتين الخضر، قبل الذوبان داخل متاهة أعدت وسط التركيبات الفنية.

وقبل فسح المجال لتصفح دفتر الرسوم هذا وحلولكم بين لوحات الجميلة للبساتين البديعة، أود التوجه بالشكر الجزيل للأطفال والمدرسين والمسؤولين على المؤسسات والفنيين والمهندس المعماري المشارك معنا ومؤسسة محمد السادس لحماية البيئة ومسؤول حديقة جنان السبيل السيد حسام راوي، الذي من دونه ما كان لشيء أن يتم.

إنه عمل حمل للإبداع روحا مغتشة وتاريخ المملكة المغربية ساكنة عبقة...

فسحة طيبة.

جون دولان منسق المشروع



حدائق جنان السبيل العابرة

بلغنا لحظة حاسمة في مستقبل كوكبنا، وأصبح لزاما علينا، حكومات ومواطنين، أن نحمي بيئتنا وأن نتخذ ما يلزم من التدابير لنترك لأطفالنا كوكبا يمكنه الاستمرار في البقاء في مواجهة المعاناة البيئية التي قد نكون تسببنا فيها منذ أمد بعيد.

وللمغرب اهتمام خاص بالطبيعة، وبما تنتجه وما تعانیه وما ستؤول إليه مستقبلا. ونعلم جميعا بأن الإنتاج الزراعي عماد الاقتصاد وأن الظروف المناخية قد تؤثر بشكل مأساوي على السكان. وتبقى الماء الثروة الوطنية الواجب حمايتها، مثلها المعدن الثمين من ذهب وغيره. وقد سمحت حملات التحسيس التي أشرفت عليها بنشاط كبير مؤسسة محمد السادس لحماية البيئة من توعية السكان المعنيين بمسؤوليتهم، واعتبارا لكون نجاح أي مبادرة رهين باستمراريتها ودوامها، فقد كان من الطبيعي إن صح التعبير، أن تتوحد جهودنا ومبادراتنا لكي نبلور معا هذا المشروع النموذجي، المتمثل في بساتين عابرة داخل حديقة "جنان السبيل" بمدينة فاس، التي سهرت المؤسسة على إصلاحها وتديريها بشكل متميز بمناسبة 1200 سنة على إنشاء هذه المدينة العتيقة.

ويحدو عملياتنا هذه طموح كبير، لأنها تدخل في سياق الاستمرارية والتواجد الجغرافي، إذ تحل في محطتنا الأولى بفاس من خلال إنجاز 10 بساتين ابتكرت بمجهود وعمل تربوي دقيق مع المدرسين، مما سمح بوضع تسلسل تاريخي للحدائق، العربية الأندلسية منها على وجه الخصوص، والبحث عن النباتات والأشجار (رمزياتها ومنافعها واستعمالاتها ومصطلحاتها إلى غير ذلك)، وتهيئة مجالية بفضل مشاركة المهندس المعماري برونو ماميرولي (الرسوم وهندسة الأحجام والتصميمات الكمية)، وعلى الخصوص بفضل فكرة التنفيذ والإنجاز بعين المكان على يد الأطفال ومدرسيهم، وضمان نجاح المشروع، بفضل انخراط الفرق الساهرة عليه من التصميم إلى غرس البذور المخصصة له. وقد انضاف لهذا جميع مساهمة أساتذة الفنون الجميلة بمساعدة مهنيين محترفين أمثال كابي هيرو والباتول السجيمي وأحمد أمين، وهذا ما تم في سنة 2008.

أما في 2009، فقد حلت "حدائق العالم" محطها في الفضاء عينه، وتمكننا من التجوال عبر اليابان إلى المكسيك، دون أن ننسى بعد المرور عبر الهند، الاستمتاع بلحظات في حدائق ماجوريل الشهيرة بمراكش.





التربية والتحسيس

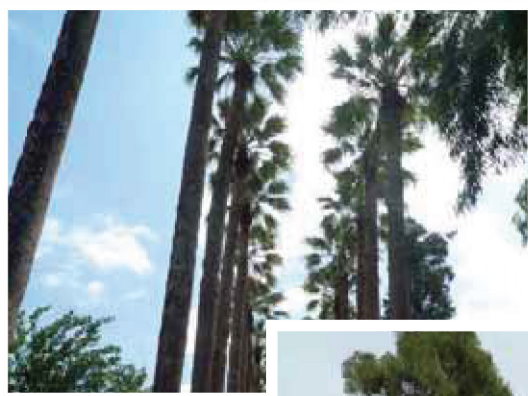
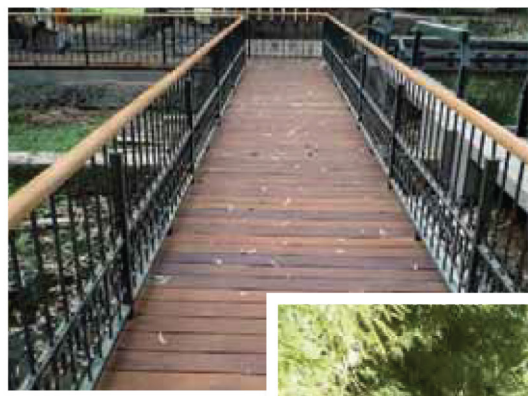
منذ تأسيسها سنة 2001 من طرف جلالة الملك محمد السادس نصره الله، وضعت مؤسسة محمد السادس لحماية البيئة التربية البيئية والتوعية ضمن الأعمال والأنشطة التي تحظى بالأولوية. فبالإضافة للبرامج التربوية التي تقدمها المؤسسات المدرسية (كالمدارس الإيكولوجية والصحفيون الشباب من أجل البيئة) والتوعية عبر وسائل الإعلام (كالمنجزات الإخبارية والوصلات الإشهارية التوعوية وغير ذلك)، تقوم المؤسسة، وفقا لرغبة رئيسها صاحبة السمو الملكي الأميرة للا حسناء، بتخصيص فضاءات للتربية البيئية في كل من المشاريع التي تقوم بتهيئتها أو رعايتها.

وقد طورت البرامج المقدمة في هذه الفضاءات من طرف خبراء تنديهم المؤسسة (من مدرسين وبيداغوجيين ومتخصصين في مجالي البيئة والاتصال...).

وهكذا وعلى غرار الحقائق التاريخية التي قامت المؤسسة بإعادة تأهيلها (كالحديقة العمومية المعلوماتية لعرضة مولاي عبد السلام بمراكش والحدائق العجبية لبوفدان وسلا وحديقة الإريسماغ بالدار البيضاء...)، يشمل مشروع إعادة تأهيل جنان السبيل بفاس أيضا مكونا تربويا مخصصا للأطفال.

وبشراكة مع المعهد الفرنسي بفاس، أجريت في هذا الموقع الشهور تجربة مبتكرة كانت انطلاقها في 2008. خصصت لتلاميذ المؤسسات المدرسية لأحياء فاس-الجديد، أطرها مهندسو مناظر طبيعية ذوو خبرة. وسيفرض على هذا المشروع الذي لازال في طور التجريب بعد ذلك طابع رسمي ليتم تعميمه تدريجيا على باقي المناطق الأخرى للمملكة، وذلك في إطار الشراكة الإستراتيجية التي تم إحداثها مع وزارة التربية الوطنية والتعليم العالي وتكوين الأطر والبحث العلمي.





فلسفة مشروع إعادة التأهيل

إن إعادة تأهيل جنان السبيل تركز أولا وقبل كل شيء على احترام أصول الحديقة العمومية والمقاصد الأولى لمبتكرها، لكن أيضا وخصوصا أهمية استرجاع سحر الحديقة وأجوائها كما عاشها أهل فاس مع الأخذ بعين الاعتبار القيود الحاجيات الحالية.

وقصد تحديد طبيعة أعمال إعادة التأهيل التي ينبغي القيام بها ارتكزت الدراسات على الوثائق الأصلية (أرشيفات وخرائط وصور ونصوص إلى غير ذلك) وعلى الشهادات بغرض احترام ذاكرة الحديقة وأسسها الأصلية. ويعتبر هذا الرجوع إلى المنابع مهما لأنه أدخل عدة إضافات وتحويلات منذ إنشاء الحديقة، لا سيما تبليط الأرضيات والنوافير وأحواض الرخام التي توجد وسطه النافورات والطرز المعماري إلخ.

الأعمال التي شرع فيها

وعيا منها بالقيمة الفريدة لهذا الإرث وحالة تربيته، قامت مؤسسة محمد السادس لحماية البيئة بشراكة مع ولاية جهة فاس - بولمان بإعطاء انطلاقة برنامج طموح لإعادة تأهيل الحديقة ككل، وهكذا تم القيام بالأعمال التالية:

* إعادة إصلاح البنية التحتية للحديقة (ممرات وإنارة وتجهيزات حضرية وجسور صغيرة إلى غير ذلك) (والتعشيب) الأرضيات والحيطان الصغيرة وغيرها

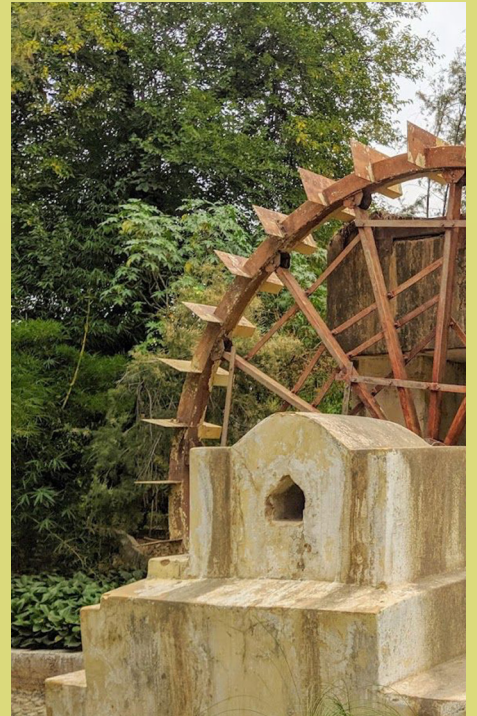
* إعادة تأهيل الإرث النباتي (من تنظيف وقلع نخل وتشذيب وعناية وإثراء للأصناف النباتية الموجودة)

* إعادة إصلاح الإرث المائي (النافورات والسواقي والقنوات والنواعير واللوج وغير ذلك)

* إنشاء فضاء جديد مزهر (حديقة عطور وصباريات)

* ترميم وتوسيع مبنى الخدمات (الأكشاك ومنشآت الصحية)

* وأخيرا تخصيص فضاء علمي من أجل إنجاز حدائق عابرة من طرف أطفال مدارس الأحياء المجاورة للحديقة.



موقع فريد

هذه الحديقة التي تعد صلة وصل بين المدينة وفاس الجديد وحي المرينيين، والتي تمتد على مساحة 7.5 هكتارات تمت تهيئتها في القرن الثامن عشر أيام المولى عبد الله قبل أن تصبح حديقة عمومية في مطلع القرن العشرين.

وتقع الحديقة فوق الموقع الكبير لمياه وادي فاس الذي تحكم في إنشاء المدينة وتطورها، حول الماء المتوافر في القنوات والسواقي والنافورات والبحيرة.

كما أن الأسوار الواقية والبرج المحيطين بجنان السبيل واللذان يعودان للقرن السادس عشر تمنحه بعدا تذكاريا أقوى يبرزها الحدائق الأندلسية، ومنظورا شمالي جنوبي مستوحى من تنظيم الحدائق العربية الأندلسية المنظمة حول أحواض ونافورات ورياض مزهرة متناثلة.

تراث وطني

إضافة إلى وضعه وتنظيمه كفضاء وغنى إرثه النباتي وتوافر المياه والدور الذي يلعبه كفضاء للقاءات وموقع للمقاومة يعد جنان السبيل تراثا ثقافيا بالنسبة لربوع المملكة.

ويفضل الجمع بين الديكور غير المألوف للماء والنباتات والإطار التذكاري والتاريخ وأسلوب العيش والذكريات القديمة، غدا جنان السبيل موقعا أسطوريا.



إعادة تأهيل الحديقة العمومية جنان

في إطار برنامج «إعادة تأهيل الحدائق التاريخية» الذي أعطت انطلاقته مؤسسة محمد السادس لحماية البيئة، تحت رئاسة صاحبة السمو الملكي الأميرة الجليلة للا حسناء، أعطيت الأولوية لإعادة تأهيل الحدائق التاريخية للمملكة.

وتندرج ضمن هذا الإطار إعادة تأهيل الحديقة العمومية جنان السبيل بفاس. ويمنح جنان السبيل، الذي يعتبر ذاكرة حية للمدينة، للسكان والزوار فضاء طبيعيا في قلب المدينة.

ووعيا منها بهذه الوضعية وأهمية هذا التراث، قررت صاحبة السمو الملكي الأميرة الجليلة للا حسناء تعبئة شركاء المؤسسة للقيام سويا بإنجاز هذا المشروع الذي عهد به إلى مجموعة من المهندسين المعماريين ومهندسي المناظر الطبيعية.

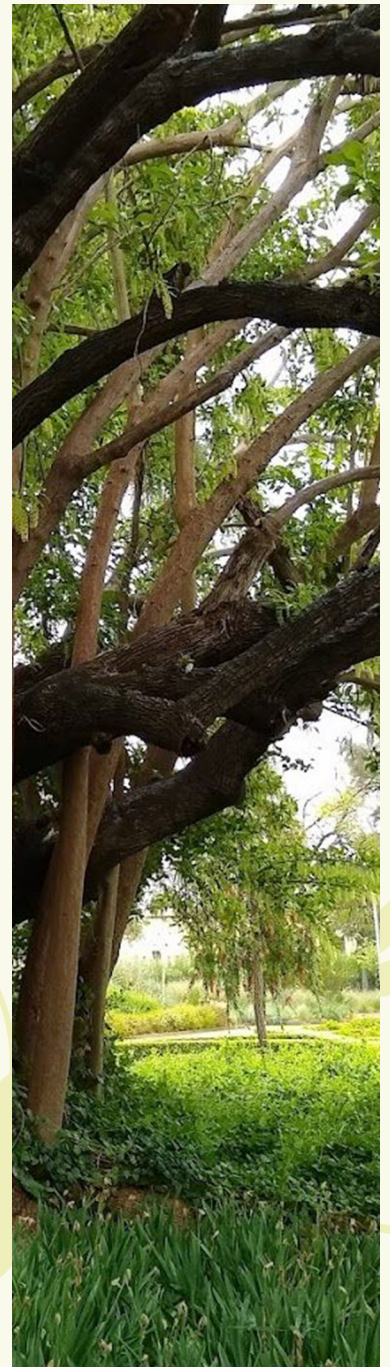
ووفق رغبة صاحبة السمو الملكي الأميرة للا حسناء وكما هو معمول به بالنسبة للأعمال التي اعتمدت المؤسسة، تم إشراك جميع الشركاء (من سلطات فاس ومنتخبها والإدارات المعنية، والجهات التي ترعى المشروع وغيرهم) في جميع مراحل الدراسات والأشغال.



تهدف مؤسسة محمد السادس لحماية البيئة، وهي مؤسسة ذات منفعة عامة أنشئت من طرف صاحب الجلالة الملك محمد السادس، في يونيو 2001، وعهد برئاستها إلى صاحبة السمو الملكي الأميرة للا حسناء، إلى توحيد الأنشطة المواطنة من أجل حماية البيئة.

بفضل الدعم الذي يقدمه لها شركاؤها (الفاعلون الاقتصاديون، الإدارات المركزية، السلطات والمنتخبين المحليين، الجمعيات المحلية... إلخ)، وتنفيذاً لتوجيهاتها الرئيسية، فقد جعلت مؤسسة محمد السادس لحماية البيئة من التربية البيئية والتحسيس والتكوين إحدى أولوياتها.

وهكذا فقد أعطت مؤسسة محمد السادس لحماية البيئة الانطلاقة لعدة عمليات ميدانية الهدف منها ترسيخ الوعي البيئي لدى المواطنين عموماً والشباب بشكل خاص.





صاحبة السمو الملكي الأميرة للا حسناء
رئيسة مؤسسة محمد السادس لحماية البيئة



مؤسسة محمد السادس لحماية البيئة
+٤٤٠٠١١+ ٤٤٤٤.٨ ٧٤٠ ٥٤٤٥ | ٧.٠.٤ | +٧١١.٤٦
FONDATION MOHAMMED VI POUR LA PROTECTION DE L'ENVIRONNEMENT
www.fm6e.org

جنان السبيل

Jnane Sbil

